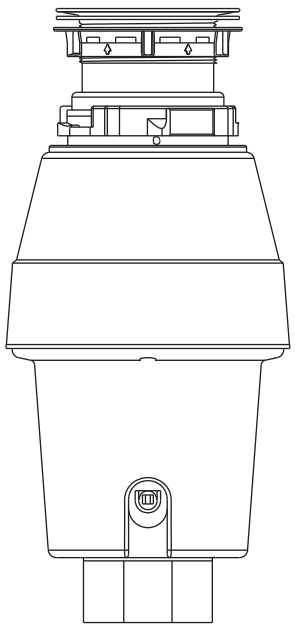


食物垃圾处理器 使用说明书



图例展示，以实物为准

目录

产品特点	1
用前须知	2
安装指导	3
使用操作图	4
异常时的处理方法	5
型号图例	6
技术参数 型号对照 装箱单	7

- 使用前请仔细阅读本说明书
- 本公司保留说明书解释权
- 产品外观请以实物为准
- 阅后请与发票一并妥善保存
- 如遇产品技术或软件升级，恕不另行通知
- 本产品只适合在中国大陆销售和使用

尊敬的用户：感谢您选择、使用本公司产品。
我们承诺：所有我司的产品需要安装或维修服务时，我们都将提供专业的增值服务：
1. 食物垃圾处理器首次上门安装免费。
讲解指导使用：向用户讲解产品使用、维护常识，指导用户使用，降低能耗，延长使用寿命。
2. 支持全国范围内的寄修服务：专业的维修工程师为您提供全方位的维保服务，实行透明的收费标准为您解答后顾之忧。
3. 一站式服务：用户可以拨打免费客服电话或登录旗舰店与客服联系，我们会根据用户需求向用户推荐产品及服务。如用户有新的购买需求，向用户提供设计、送货、安装、维保一条龙服务。
为体现我司真诚、贴心的服务，我们友情提醒您：
我司产品的安装服务，因用户的安装环境、个性需求不同，安装过程中附加材料或有特殊项目需支付材料费。

完善服务，期待您的参与！

保修说明		
尊敬的用户： 感谢您使用本公司产品，我们将按照《中华人民共和国消费者权益保护法》和国家技术监督局有关规定，凭发票为您提供下列服务： 1、本产品是经过严格的质量管理以及检验过程的产品。 2、整机保修 年（自购买之日起，以发票日期为准），电机保修五年。 3、下列情况，不属于免费服务范围： A. 不能出示保修证及发票； B. 保修证及发票涂改； C. 意外因素或使用不当造成损坏； D. 未经我公司许可，自行修理造成的损坏； E. 使用环境（如：电压、温度、湿度通风条件等）不合产品说明书的表述，造成损坏的； F. 因自然灾害等不可抗力造成损坏的。 4、单位、商店、学校、宾馆、食堂等场所使用的公用整机保修三个月，主要零部件保修三年。 修理内容及确认		
日期	修理内容	确认

产品中有毒有害物质的名称及含量表						
部件名称	铅 (Pb)	汞 (Hg)	铬 (Cr)	镉 (Cd)	多氯联苯 (PCB)	多溴二苯醚 (PBDE)
安装附件	0	0	0	0	0	0
研磨盘	0	0	0	0	0	0
外壳	0	0	0	0	0	0
电机 (上部轴承)	X	0	0	0	0	0
研磨部件	0	0	0	0	0	0
开关	0	0	0	0	0	0
电源线及连接件	0	0	0	0	0	0
安装附件	0	0	0	0	0	0

本表格依据(S/T 11364)的规定编制
注：表示该有害物质在该部件所有均质材料中的含量在 G B / T 26572 规定的限量要求以下。
X：表示该有害物质至少在该部件的某一均质材料中的含量超出 G B / T 26572 规定的限量要求。
* 表格中的部件为不同型号产品所包含的主要部件的汇总，本产品是否包含该部件，以产品的实际配置为准。
* 表格中未列出的，本产品中含有的其他部件及其均质材料均不含有害物质。
* 备注说明：
为保护环境，本产品及其中的部件被设计，作为消费者负有责任将其与生活垃圾分开，送至有害废物回收公司，回收处理从危险废物和危险废物进行分离，回收再利用。
有关本产品回收处理的详细信息，请咨询当地政府、废品处理机构等。

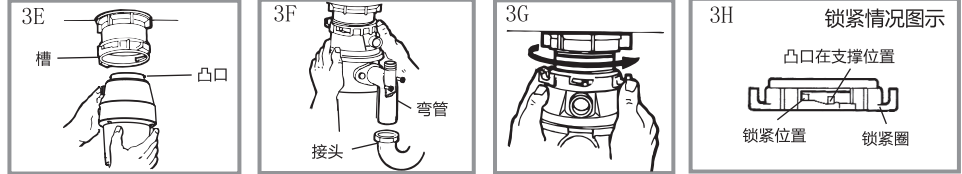
疑难问题和售后服务：

- 当产品有异常或故障时，可到售货地点进行咨询处理。
- 反映故障时请报清楚您的姓名、安装地址、购买地址、联系电话及产品型号和编号，我们将以最快的速度为您服务！
- 保修证书：当您需要正常咨询或维修时，请持此证书和购机发票与我公司售后服务中心联系，请持此证书妥善保留。

合格证
Certificate of Quality
检验员：
产品经检验合格准予出厂



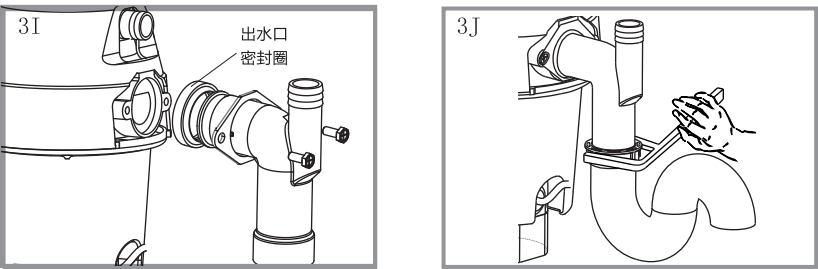
版次：2019年第01版



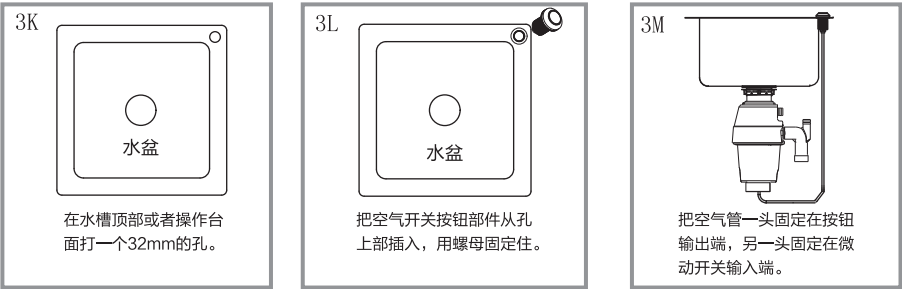
注意 食物垃圾处理器的安装应保证保护器复位按钮易触及。

◆ 连接排水弯管

把排水弯管连接到处理器上（见图3I），拧紧螺钉后继续进行第六步（见图3J）。

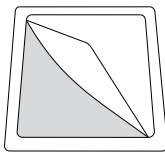


◆ 气动开关安装（AS机型）



以上步骤完成后按动按钮，打开机器；再按动一次，关闭机器。

◆ 内置感应开关安装（RS机型）

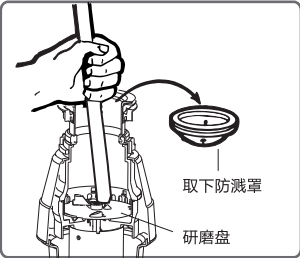


1. 撕掉开关面板背胶的保护纸，
2. 把开关面板粘贴在方便操作的地方，如墙壁或者柜门上，
3. 开关面板应避免长时间受潮或水浸泡。

5

◆ 特别提示

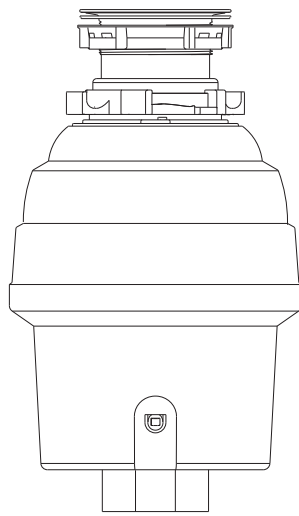
如果业主不慎将勺子、叉子等坚硬的异物掉落到处理器中，会造成处理器卡死。请关闭开关并将插头从插座中拔出，取下防溅罩用筷子或镊子等工具将异物取出，并用螺丝刀等长柄工具插入研磨盘孔洞中左右晃动直到研磨盘活动自如。按下处理器下部侧方的红色“热保护器按钮”插上电源就可以正常使用了。若处理器噪音较大，请关闭开关并将插头从插座中拔出，取下防溅罩，用螺丝刀等长柄工具拨动两个研磨锤，若研磨锤卡死可通过敲击螺丝刀将研磨锤下的碎硬骨或异物取出，直到研磨锤活动自如，插上电源可正常使用。



◆ 下列现象并非故障

现象	原因
处理器启动瞬间机器内发出“咔哒”声。	机器启动时研磨锤瞬间敲击研磨盘的声音。

6 型号图例



图例展示，以实物为准

4

1 产品特点

- 抑制细菌滋生，杜绝异味产生
- 具备高扭矩、高研磨速度和长久使用寿命
- 快速安装系统

2 用前须知

◆ 标志解释

禁止标志	切勿进行操作	警示标志	必须严格按照要求操作	注意标志	必须引起重视的部分
------	--------	------	------------	------	-----------

禁止	请勿用潮湿的手去触摸电源插头、电器部件以及操作电源开关。 非专业维修人员绝对禁止私自拆卸机器并改动内部布线。 不许使用器具处理硬质材料，例如玻璃和金属。
警示	请勿损伤或重物挤压、夹击电源线。 启动机器前请先确保防溅罩放置于落水口内，并保证足够的水流。 使用工具处理被卡住的旋转部件前，应关闭开关或拔下电源插头。 在无人照看的情况下，请勿让儿童或身体虚弱的人使用。 如果不按说明书规定的方法操作，处理机可能会出现异常情况。 机器不得用于处理非食物垃圾，不建议处理大棒骨、笋皮、鱼鳞、生肉等食物垃圾由专业人员进行安装，安装完毕试运转以确保产品无异常现象。售后服务人员需向用户说明使用方法。
注意	如果电源软线损坏，必须使用专用的电源线或从厂家的客户服务中心处购买专用的电源线，并由制造商或其维修部的专职人员进行更换。 处理器的安装应保证保护器复位按钮易触及。

◆ 主要部件名称



1 开关按钮 2 落水口组件 3 研磨罩 4 排水室 5 电机座
6 研磨盘 7 电机 8 上外壳 9 下外壳 10 底座

注：不同产品型号，部件会有少许差异

1

3 安装指导

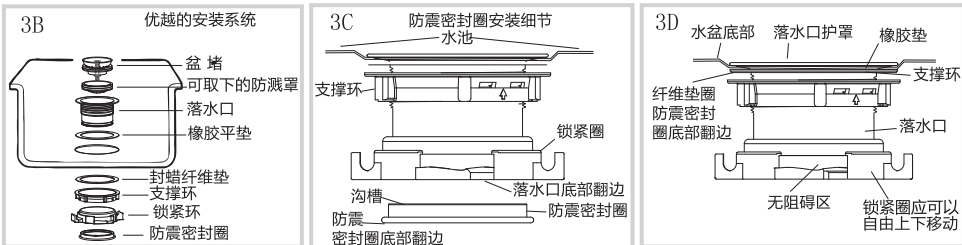
◆ 落水口安装

开始操作前请通读

提示：落水口组件在出厂前已组装好，请注意每个组件的顺序(见图3 B)，请仔细对照在图3 C中的防震密封圈的安装方法。

提示：请在进入水池下方的橱柜安装之前练习，以便了解所有部件是如何组装起来的。

- 向左转动(顺时针)拆卸锁紧圈，将落水口组件从机身上取下。
- 将锁紧圈向上移动，以便摘下防震密封圈，再取出锁紧圈。在实地安装前，您需要先试着安装防震密封圈，请参看H部分和细节3 B图中的说明。
- 将支撑环从落水口上拧下，再取下纤维垫。这样安装组件就只剩下落水口和橡胶平垫了。
- 将落水口和橡胶平垫插入水池的排水口中。一旦插入就不要再转动。
- 从水池下面套上蜡质纤维垫和支撑环，并按箭头指向，向上用手 拧紧，直至落水口不能晃动为止。此时，您可以塞上防溅罩及水池塞子，并在水池中灌水，检查水池密封情况。
- 在安装密封圈的时候，需要推起锁紧圈，将防震密封圈套在落水口凹槽处，再放下锁紧圈（参考3 C、3 D图）
请阅读下面的重要提示。



◆ 将处理器连接至锁紧圈组件

- 将处理器对准锁紧圈，将凸口插入安装环的槽内向右转动处理机1 / 4 ”（约6.4mm），使其暂时连接在锁紧圈上(见图3 E)。
- 转动锁紧圈使处理器排水出口弯头对准排水管道的入口连接头。
- 将锁紧圈向右(逆时针)转动，直到被锁得很紧。必要时，用锤子轻敲锁紧圈上的吊耳，锁紧为止。接口上的锁定凸块必须在锁紧圈长槽最左端的位置(见图3 G和3 H)。
- 如果锁紧圈很难转动，您可以在研磨罩的最上端涂一些肥皂水，会更容易拧紧。

2

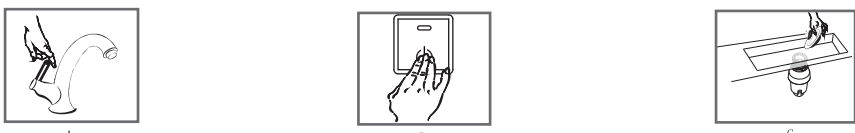
◆ 电气部分安装

A. 请将本产品与正确的家用交流电源连接。

危险：不正确地连接地线可能会引起电击。如果您不确定系统是否正确接地，请向合格的电工或服务人员核实，当插头与插座不配时，请不要擅自改装垃圾处理机的插头，请找合格的电工为您改装插座。

B. 本产品必须接地以免在机器出现故障时使用者遭到电击。我们的电线配备接地导体和接地插头，必须保证插在依据本地的用电标准和法规正确接地的插座上。如果电源软线损坏，必须使用专用的电源线或从厂家的客户服务中心处购买专用的电源线，并由制造商或其维修部的专职人员进行更换。

4 使用操作



- A. 打开水龙头
- B. 启动您的食物垃圾处理器
- C. 倒入食物垃圾至垃圾处理完毕，关闭食物垃圾处理器和水龙头

注意 为防止机器内部残渣残留，关机之前请让它多运转5秒钟

5 异常时的处理方法

注意 发生异常时，先按下述方法进行处，无法处理时，请联系客服中心：非专业人员请勿拆卸和修理。

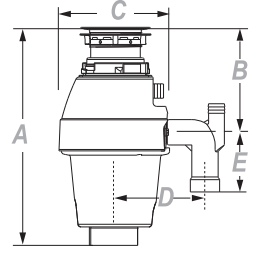
5

7 技术参数 型号对照 装箱单

◆ 技术参数

型号	电压	频率	电机	电流	转速	容积	研磨部件	保护开关	隔音系统	毛重
----	----	----	----	----	----	----	------	------	------	----

HANSE-482	220V	50Hz	永磁直流电机	3A	4000转	1400ml	不锈钢一体式研磨锤	手动复位	标准隔音	6.5kg
-----------	------	------	--------	----	-------	--------	-----------	------	------	-------



此图仅为尺寸图例

A尺寸	B尺寸	C尺寸	D尺寸	E尺寸
339mm	167mm	220mm/219mm	151mm	68mm

◆ 装箱单

名称	数量	名称	数量
说明书	1	螺钉	2
主机	1	多功能弯管	1
防溅罩	1	连接软管	2
不锈钢水塞	1	控制面板（遥控机型）	1
法兰	1		

6